



Professional

GLF 55-6

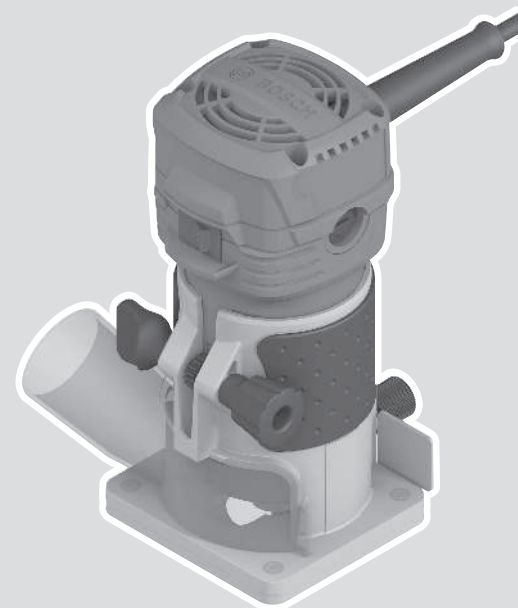
Robert Bosch Power Tools GmbH
70538 Stuttgart
GERMANY

www.bosch-pt.com

1 609 92A 8RJ (2025.11) TAG / 13



1 609 92A 8RJ

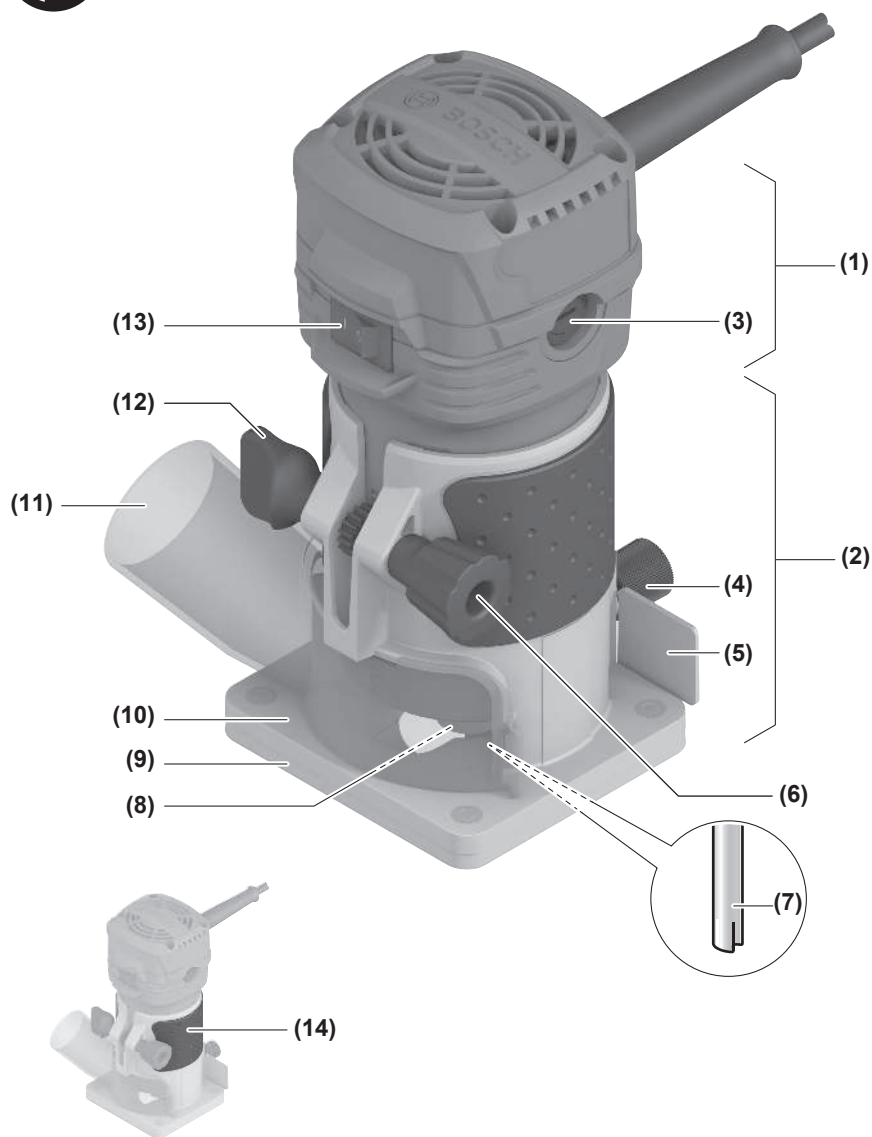


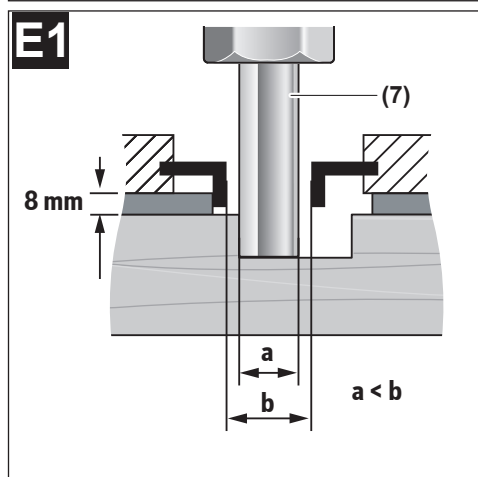
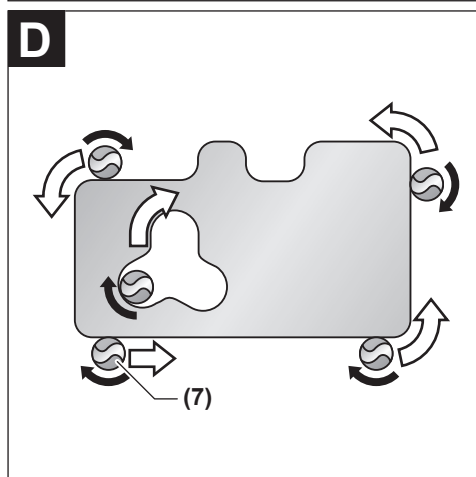
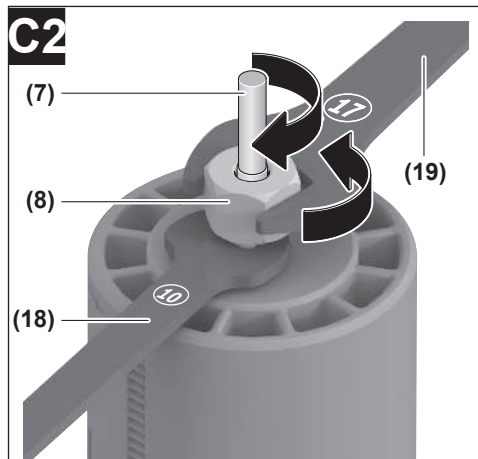
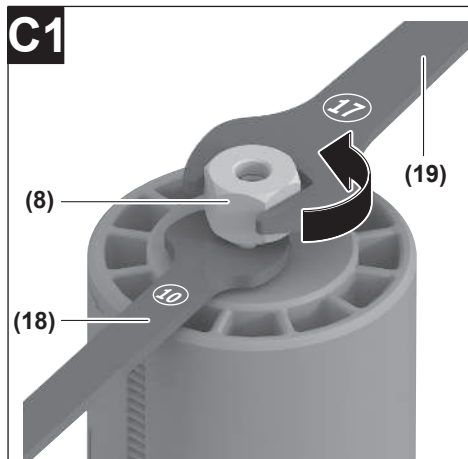
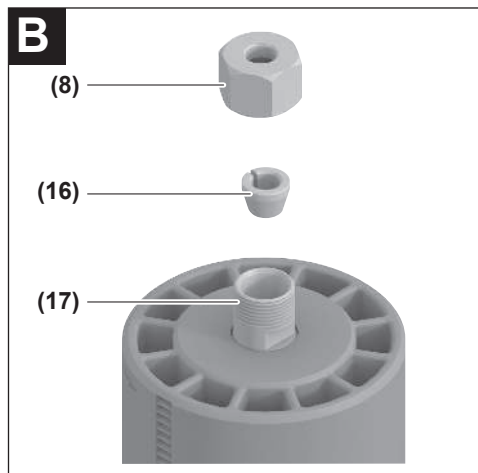
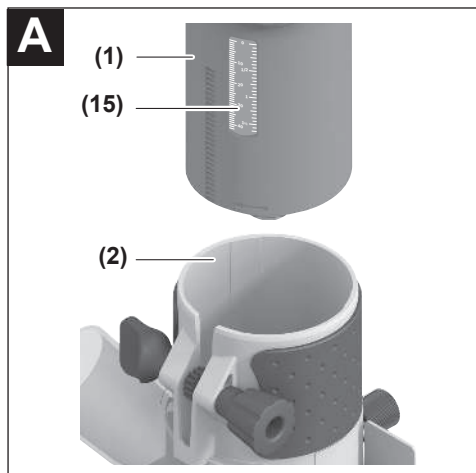
zh 正本使用说明书

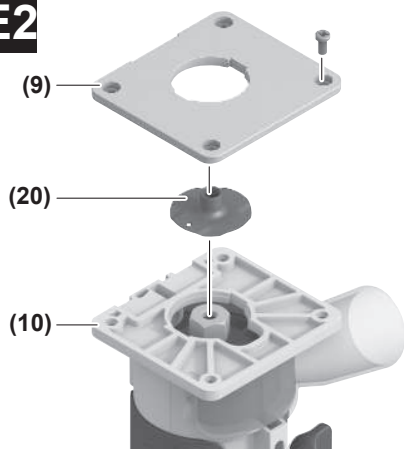
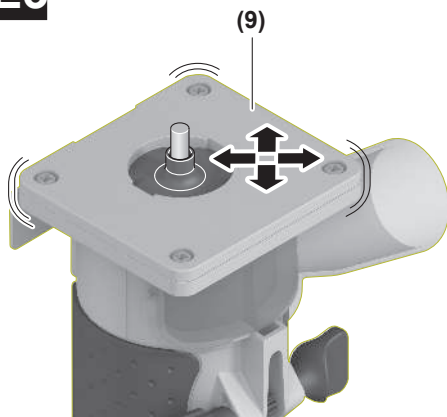
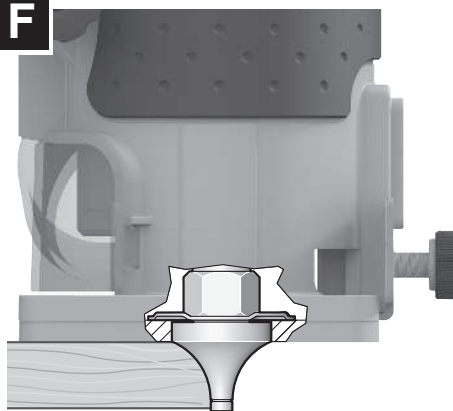
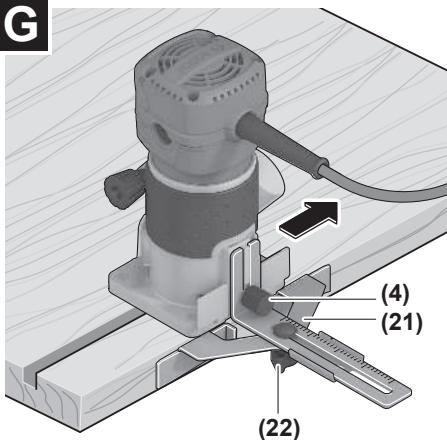
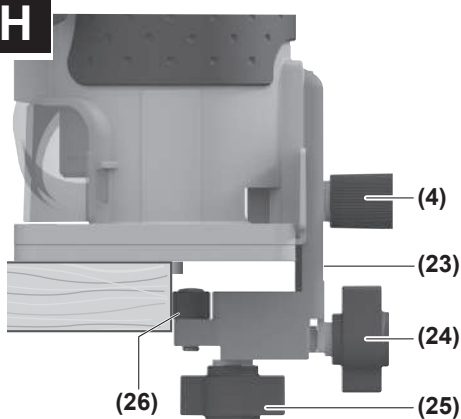
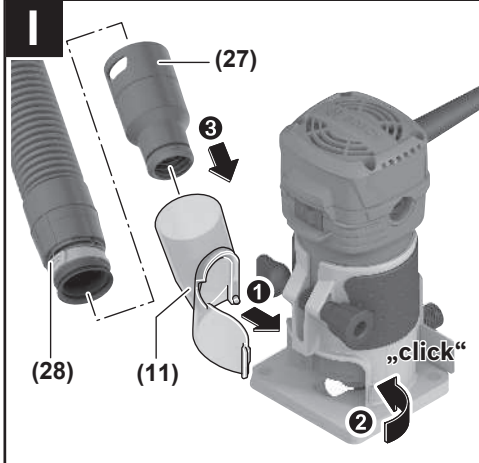


中文 页 6







E2**E3****F****G****H****I**

中文

安全规章

电动工具通用安全警告

警告！ 阅读所有警告和所有说明！不遵照以下警告和说明会导致电击、着火和 / 或严重伤害。

保存所有警告和说明书以备查阅。

在所有下列的警告中术语“电动工具”指市电驱动（有线）电动工具或电池驱动（无线）电动工具。

工作场地的安全

- ▶ 保持工作场地清洁和明亮。混乱和黑暗的场地会引发事故。
- ▶ 不要在易爆环境，如有易燃液体、气体或粉尘的环境下操作电动工具。电动工具产生的火花会点燃粉尘或气体。
- ▶ 让儿童和旁观者离开后操作电动工具。注意力不集中会使操作者失去对工具的控制。

电气安全

- ▶ 电动工具插头必须与插座相配。绝不能以任何方式改装插头。需接地的电动工具不能使用任何转换插头。未经改装的插头和相配的插座将减少电击危险。
- ▶ 避免人体接触接地表面，如管道、散热片和冰箱。如果你身体接地会增加电击危险。
- ▶ 不得将电动工具暴露在雨中或潮湿环境中。水进入电动工具将增加电击危险。
- ▶ 不得滥用电线。绝不能用电线搬运、拉动电动工具或拔出其插头。使电线远离热源、油、锐边或运动部件。受损或缠绕的软线会增加电击危险。
- ▶ 当在户外使用电动工具时，使用适合户外使用的外接软线。适合户外使用的软线将减少电击危险。
- ▶ 如果在潮湿环境下操作电动工具是不可避免的，应使用剩余电流动作保护器（RCD）。使用RCD可减少电击危险。

人身安全

- ▶ 保持警觉，当操作电动工具时关注所从事的操作并保持清醒。当你感到疲倦，或在有药物、酒精或治疗反应时，不要操作电动工具。在操作电动工具时瞬间的疏忽会导致严重人身伤害。
- ▶ 使用个人防护装置。始终佩戴护目镜。安全装置，诸如适当条件下使用防尘面具、防滑安全鞋、安全帽、听力防护等装置能减少人身伤害。
- ▶ 防止意外启动。确保开关在连接电源和/或电池盒、拿起或搬运工具时处于关断位置。手指放在已接通电源的开关上或开关处于接通时插入插头可能会导致危险。
- ▶ 在电动工具接通之前，拿掉所有调节钥匙或扳手。遗留在电动工具旋转零件上的扳手或钥匙会导致人身伤害。

- ▶ 手不要伸展得太长。时刻注意立足点和身体平衡。这样在意外情况下能很好地控制电动工具。
- ▶ 着装适当。不要穿宽松衣服或佩戴饰品。让衣服、手套和头发远离运动部件。宽松衣服、佩戴或长发可能会卷入运动部件中。
- ▶ 如果提供了与排屑、集尘设备连接用的装置，要确保他们连接完好且使用得当。使用这些装置可减少尘屑引起的危险。
- ▶ 即使由于经常使用电动工具而对此非常熟悉，也不要就认为可以高枕无忧而忽略工具的安全规定。粗心大意的行为可能在瞬间就造成严重的伤害。

电动工具使用和注意事项

- ▶ 不要滥用电动工具，根据用途使用适当的电动工具。选用适当设计的电动工具会使你工作更有效、更安全。
- ▶ 如果开关不能接通或关断工具电源，则不能使用该电动工具。不能用开关来控制的电动工具是危险的且必须进行修理。
- ▶ 在进行任何调节、更换附件或贮存电动工具之前，必须从电源上拔掉插头和/或使电池盒与工具脱开。这种防护性措施将减少工具意外起动的危险。
- ▶ 将闲置不用的电动工具贮存在儿童所及范围之外，并且不要让不熟悉电动工具或对这些说明不了解的人操作电动工具。电动工具在未经培训的用户手中是危险的。
- ▶ 保养电动工具。检查运动件是否调整到位或卡住，检查零件破损情况和影响电动工具运行的其他状况。如有损坏，电动工具应在使用前修理好。许多事故由维护不良的电动工具引发。
- ▶ 保持切削刀具锋利和清洁。保养良好的有锋利切削刃的刀具不易卡住而且容易控制。
- ▶ 按照使用说明，考虑作业条件和进行的作业来使用电动工具、附件和工具的刀头等。将电动工具用于那些与其用途不符的操作可能会导致危险。
- ▶ 保持手柄和握持表面干燥、清洁、无油污。在突发情况下，滑溜的手柄和握持表面无法确保安全地握持和控制工具。

维修

- ▶ 将你的电动工具送交专业维修人员，使用同样的备件进行修理。这样将确保所维修的电动工具的安全性。

修边机安全规章

- ▶ 因刀具可能会触及自身软线，仅通过绝缘握持面来握持工具。切割带电导线会使工具外露的金属零件带电而使操作者受到电击。
- ▶ 使用夹具或其他实用方法将工具固定和支撑在稳定的工作台面。用手或身体固定工件会使工件不稳引起失控。
- ▶ 铣刀的允许转速必须至少等于电动工具上标出的最高转速。如果铣刀转速比允许的转速更快，铣刀可能会折断和飞出。

- ▶ **铣刀或其他附件必须与您的电动工具的夹头（夹钳）精准配合。** 如果切削附件未与电动工具的夹头精准配合，切削附件会旋转不均匀、剧烈震动并可能导致失控。
- ▶ **先开动电动工具后再把工具放置在工件上切割。** 如果电动工具被夹在工件中，会有反弹的危险。
- ▶ **铣削时，铣刀不可以接触金属、钉子或螺丝。** 如此会损坏铣刀，而且会造成强烈震动。
- ▶ **使用合适的侦测装置侦察隐藏的电线，或者向当地的相关单位寻求支援。** 接触电线可能引起火灾并让操作者触电。损坏了瓦斯管会引起爆炸。凿穿水管不仅会造成严重的财物损失，也可能导致触电。
- ▶ **不得使用已经变钝或受损的铣刀。** 变钝或受损的铣刀导致摩擦力增大，可能会卡住或失去平衡。
- ▶ **等待电动工具完全静止后才能够放下机器。** 机器上的工具可能在工作中被夹住，而令您无法控制电动工具。

产品和性能说明



请阅读所有安全规章和指示。不遵照以下警告和说明可能导致电击、着火和/或严重伤害。

请注意本使用说明书开头部分的图示。

按照规定使用

本电动工具适合在木材、塑料和轻型建筑材料上进行修边、铣槽、雕刻、铣长孔以及仿形雕刻的工作。操作时机器必须紧贴在工件表面。

插图上的机件

机件的编号和电动工具详解图上的编号一致。

- (1) 传动单元
- (2) 铣笼
- (3) 碳刷支撑
- (4) 铣刀导向螺母
- (5) 导屑器
- (6) 铣笼滚花螺栓
- (7) 铣刀^{a)}
- (8) 带夹钳的锁紧螺母
- (9) 滑板
- (10) 底板
- (11) 吸尘适配器
- (12) 铣笼翼形螺栓
- (13) 起停开关
- (14) 手柄（绝缘握柄）
- (15) 铣深调节刻度尺
- (16) 夹钳
- (17) 工具夹头
- (18) 开口扳手（10毫米）^{a)}
- (19) 开口扳手（17毫米）^{a)}

- (20) 仿形套^{a)}
- (21) 平行限制器^{a)}
- (22) 平行限制器的翼形螺栓^{a)}
- (23) 导向辅助件^{a)}
- (24) 用于固定水平对齐装置的翼形螺栓^{a)}
- (25) 用于水平对齐导向辅助件的翼形螺栓^{a)}
- (26) 滑轮^{a)}
- (27) 吸尘适配接头^{a)}
- (28) 吸尘软管^{a)}

a) 该附件并不包含在基本的供货范围中。

技术数据

修边机		GLF 55-6
物品代码		3 601 FA0 0..
额定输入功率	瓦	550
空载转速	转/分钟	33000
工具夹头	毫米 英寸	6 ¼
重量 ^{A)}	公斤	1.4
保护等级		□/II

A) 含吸尘适配接头，不含电源线

所有参数适用于230伏的额定电压[U]，对于其他不同的电压和国际规格，数据有可能不同。

数值可能因不同产品而异，并且受到应用和环境条件影响。更多信息请参见www.bosch-professional.com/wac。

安装

- ▶ **在电动工具上进行所有操作之前都必须从插座上拔出电源插头。**

更换工具

- ▶ **安装和更换铣刀时，最好戴上防护手套。**

您可以向您的专业经销商，购买Bosch附件系列中的各式各样博世原厂铣刀。

拆卸铣笼（参见插图A）

装入铣刀前，必须先将铣笼(2)从传动单元(1)上断开。

打开铣笼(2)上的蝶翼螺丝(12)。

向上抽出传动单元。

更换夹钳（参见插图B）

视所使用的铣刀而定，装入铣刀前必须用夹钳(8)更换锁紧螺母。

如果铣刀匹配的夹钳已经安装好，请遵循以下段落中的工作步骤。

夹钳(16)必须在锁紧螺母中留有一定的间隙。锁紧螺母(8)必须易于安装。如果锁紧螺母或夹钳损坏，必须马上更换。

将开口扳手(18)放到工具夹头(17)上（参见插图C1）。

用开口扳手(19)逆时针拧下锁紧螺母(8)。

必要时得在安装之前，使用软毛刷子或压缩空气清洁所有的安装部件。

将新锁紧螺母装到工具夹头(17)上。

拧转锁紧螺母，但勿拧紧。

► **只要还未安装铣刀，就绝不可张紧夹钳和锁紧螺母。**否则会损坏夹钳。

装入铣刀（参见插图C1 – C2）

根据各种用途，本公司提供了不同品质和款式的铣刀。

由**高性能高速钢制成（HSS）**的铣刀适合加工柔性材料，比如软木和塑料。

由**硬质合金（HM）**制成的铣刀适合加工硬而耐磨的材料，比如硬木和铝。

您可以向您的专业经销商，购买博世附件系列中的各式各样博世原厂铣刀。

只能安装完好且干净的铣刀。

安装铣笼（参见插图A）

铣削时必须将铣笼(2)再次安装到传动单元(1)上。

打开铣笼(2)上的蝶翼螺丝(12)。

将传动单元(1)推入铣笼(2)。

关闭铣笼(2)上的蝶翼螺丝(12)。

提示：翼形螺栓(12)和滚花螺栓(6)可以互相更换。

► **安装完毕后务必检查传动单元是否牢牢地装在铣笼中。**

吸锯尘/吸屑屑

在没有采取减尘措施的情况下避免作业。合适的集尘装置可减少有害健康的粉尘污染。工作场地要保持空气流通。原则上要使用合适的呼吸面罩。尽可能使用适合物料的集尘装置。请留心并遵守贵国和加工物料有关的法规。

对吸尘器的要求

推荐的软管额定直径	毫米	35
所需的负压 ^{A)}	毫巴	≥ 230
	百帕	≥ 230
所需的流量 ^{A)}	升/秒	≥ 36
	立方米/小时	≥ 129.6
所推荐的过滤效率	M级粉尘^{B)}	

A) 电动工具吸尘器接口上的功率值

B) 符合IEC/EN 60335-2-69

注意吸尘器的说明书。抽吸功率降低时请中断作业，然后排查原因。

连接吸尘器（见图I）

将吸尘软管（直径35 毫米）(28)（附件）插到已安装的吸尘适配接头。将吸尘软管(28)与吸尘器（附件）连接。

电动工具可直接连接到带远程启动功能的**Bosch**通用吸尘器的电源插座上。开动电动工具时吸尘器会跟着启动。

根据工件的物料选择合适的吸尘器。

抽吸可能危害健康、可能导致癌症或干燥的废尘时，务必使用特殊的吸尘器。

运行

► **注意电源电压！** 电源的电压必须和电动工具铭牌上标示的电压一致。

调整铣深

► **仅允许在电动工具关闭时调整铣深。**

- 把已经装好铣刀的电动工具放在要加工的工件上。
- 重新打开铣笼(2)上的翼形螺栓(12)，以便借助铣深调节刻度尺(15)手动或用滚花螺栓(6)调节所需的铣深。
- 关闭铣笼(2)上的翼形螺栓(12)。
- 先实际尝试一次以检查设定是否正确，必要时进行修正。

投入使用

启动/关闭

将电源开关(13)调到I来接通电动工具。

将电源开关(13)调到0来关闭电动工具。

工作提示

- **保护铣刀免受冲撞和敲击。**
- **在电动工具上进行所有操作之前都必须从插座上拔出电源插头。**

铣削方向和铣削过程（参见插图D）

► **必须始终沿铣刀(7)的反方向铣削（逆向运行）。**顺着铣刀的转向（同向运作）铣削电动工具可能从您的手上被扯开。

► **请勿使用安装有铣笼(2)的电动工具。**如果无法控制电动工具会造成意外伤害。

提示：请注意，铣刀(7)始终从底座(10)中突出。不可以损坏模板或工件。

设定所需铣深。

开动电动工具并将它靠在待加工的位置上。

铣削完后要关闭电动工具。

► **在铣刀完全静止前，不要放下电动工具。**如果工具仍继续转动，可能造成伤害。

用仿形套铣削（参见插图E1 – E3）

借助仿形套(20)可将样板或模板的轮廓复制到工件上。

根据模具或模板的厚度选择合适的复制套筒。由于仿形套高度突出，模板的最小厚度必须有8 mm（参见插图E1）。

► **铣刀的直径必须小于仿形套的内直径。**

将四个圆柱头螺栓从滑板(9)底面旋出并取下滑板。

将仿形套(20)装入滑板（参见插图E2）。

将滑板再次松散地拧到底座(10)上。滑板必须能够自由转动。

为了确保铣刀中心点到仿形衬套边缘的距离一致，必要时应适度调整，让铣刀位在仿形套的中央。

– 移动滑板让铣刀和仿形套位在滑板开口的正中央（参见插图E3）。

– 让滑板保持在调整好的位置，并拧紧固定螺栓。

用仿形套(20)铣削时请执行以下操作步骤:

- 将电动工具及仿形套(20)放到模板上。
- 沿这模板推进装了仿形套的电动工具。



不可以把电动工具丢入家庭垃圾中!

边缘铣削或形状铣削 (参见插图F)

进行修边或雕刻时如果不使用平行挡块, 则必须在铣刀上装配导向榫头或滚珠轴承。

把已经开动的电动工具慢慢地移近工件的边缘, 至铣刀上的导向榫头或滚珠轴承接触了工件的边缘为止。

接著沿著工件的边缘推动电动工具, 电动工具和工件表面的角度要保持直角, 不可倾斜。用力过猛可能会损坏工件的边缘。

用平行限制器铣削 (参见插图G)

可安装一个平行限制器 (21)以便与边缘平行地切割。

借助螺母(4)将平行限制器(21)固定到铣筴(2)上。通过平行限制器上的翼形螺栓(22)调节到所需的限位深度。

用力均匀地向前推进已经开动的电动工具。必须紧靠着平行限制器, 并沿着工件边缘推动电动工具。

用导向辅助件铣削 (参见插图H)

导向辅助件(23)用于使用不带导向榫头或滚珠轴承的铣机铣削边缘的情况。

借助螺母(4)将导向辅助件固定到铣筴(2)上。

沿著工件边缘施力均匀地推进电动工具。

横向间距: 可借助导向辅助件(23)调整工件和滑轮(26)之间的横向间距来更改材料去除量。

松开蝶翼螺丝(24), 通过转动蝶翼螺丝(25)来调节所需的横向距离并再次拧紧蝶翼螺丝 (24)。

高度: 视所使用的铣刀和待加工工件的厚度而定, 垂直调整导向辅助件。

松开导向辅助件上的螺母(4), 将导向辅助件推到所需的位置, 然后重新拧紧螺栓。

维修和服务

维护和清洁

- ▶ 在电动工具上进行所有操作之前都必须从插座上拔出电源插头。
- ▶ 电动工具和通气孔必须随时保持清洁, 以确保工作效率和工作安全。

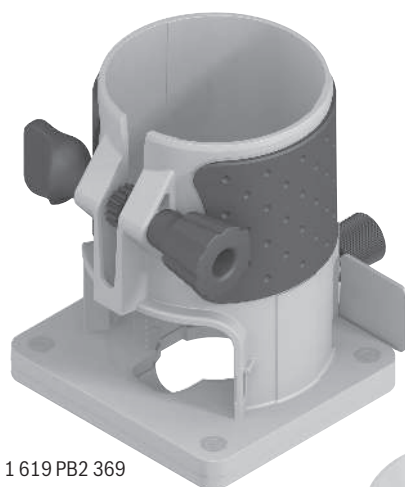
如果必须更换连接线, 务必把这项工作交给Bosch或者经授权的Bosch电动工具顾客服务执行, 以避免危害机器的安全性能。

客户服务和应用咨询

关于服务地址和保修条件的链接请查看最后一页。询问和订购备件时, 务必提供机器铭牌上标示的10位数物品代码。

处理废弃物

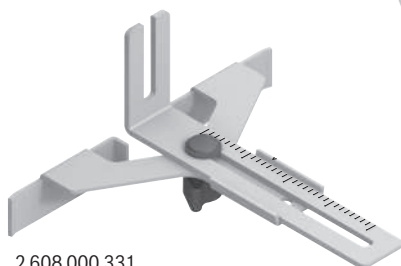
必须符合环保要求的方式回收再利用电动工具、附件和包装材料。



1619 PB2 369


 1619 PB3 058 (6 mm)
 1619 PB3 057 (1/4")

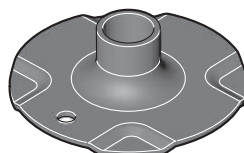

2 608 000 332



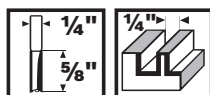
2 608 000 331



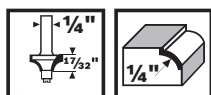
2 608 000 804



2 608 000 803


 1619 PB2 377 (17 mm)
 2609 110 254 (10 mm)


2 608 628 411



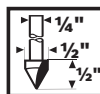
2 608 628 421



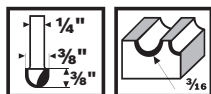
2 609 256 650



2 609 256 660



2 608 628 415



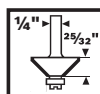
2 608 628 432



2 609 256 663



2 609 256 669



2 608 628 416

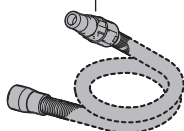


2 609 256 673





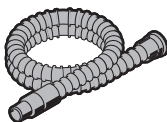
2 607 002 632



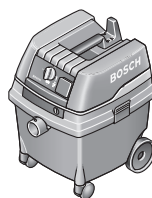
Ø 38 mm:
1 600 A00 0JF (3 m)



GAS 20 L SFC



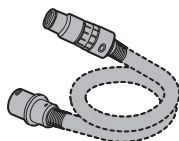
Ø 35 mm:
2 607 002 163 (3 m)
2 607 002 164 (5 m)



GAS 50 L SFC
GAS 25 L SFC



Ø 22 mm:
2 608 000 568 (5 m)
Ø 35 mm:
2 608 000 566 (5 m)



Ø 22 mm:
2 608 000 567 (5 m)
Ø 35 mm:
2 608 000 565 (5 m)

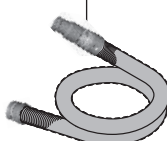


GAS 35 L SFC+
GAS 35 L AFC
GAS 35 M AFC



GAS 55 M AFC

2 608 000 585



Ø 35 mm:
2 608 000 658 (1,6 m)



GAS 18V-10 L

Servicekontakte
Service Contacts
Contacts de Service
Contactos de Servicio



<https://www.bosch-pt.com/serviceaddresses>

Garantiebedingungen
Guarantee Conditions
Conditions de Garantie
Condiciones de Garantía



<https://www.bosch-pt.com/guarantee/202507>